

# O Essencial

2021/2022



# ÍNDICE

<b>Encontro com Stanislas Lemor</b>	<b>02</b>
<b>Os nossos fundamentos</b>	<b>06</b>
<b>Para as nossas equipas</b>	<b>11</b>
- Olhares cruzados	
- Olhar sobre os nossos países	
- Retratos de colaboradores	
<b>Para os nossos clientes</b>	<b>23</b>
- Olhares cruzados	
- Cada vez mais longe!	
- Eles confiam em nós	
- Soluções de valor acrescentado	
<b>Para o nosso planeta</b>	<b>35</b>
- Olhares cruzados	
- <i>Moving Green</i> : Já 1 ano!	
- As nossas ações para uma mobilidade sustentável	
- Compromisso dos nossos países	
<b>La Méridionale</b>	<b>46</b>



# EDITORIAL

Esta nova edição de L'Essentiel aborda os desafios com que nos deparámos, as obras que iniciámos e os projetos a que nos dedicamos para construirmos juntos a *supply chain* do futuro. Ela destaca, através de ações concretas, quem somos e como nos colocamos em consonância com as nossas partes interessadas.

Numa altura em que os desafios económicos, sociais e ambientais da nossa área são imensos, pretendemos criar cada vez mais valor para os nossos clientes, as nossas equipas e o planeta. De que forma? Combinando compromisso coletivo e criatividade para alcançar um transporte, uma logística e um acondicionamento cada vez mais sustentáveis.

Boa leitura a todos!

ALIMENTE O QUOTIDIANO  
DE MILHÕES DE  
CONSUMIDORES



STEF 



# ENCONTRO COM

**STANISLAS LEMOR**

Presidente-Diretor Geral da STEF



### O ano de 2021 foi rico em desenvolvimentos para a STEF. Será que o Grupo emergiu mais forte?

Vivemos um ano de recuperação económica em toda a Europa, apesar da instabilidade associada ao contexto sanitário e a uma conjuntura marcada por fortes pressões inflacionistas. Esta situação exigiu-nos uma capacidade de adaptação renovada, mas, graças ao empenho de todos, conseguimos voltar ao nosso desempenho de 2019 e até melhorá-lo.

Mais do que nunca, o Grupo demonstrou a sua robustez e a sua capacidade de investir no futuro. Isto significa, concretamente, que, apesar de um contexto incerto, continuámos a empreender grandes projetos que serão a espinha dorsal do nosso desenvolvimento futuro. No ano passado, por exemplo, investimos cerca de 300 M€ - um recorde para o Grupo - em novos investimentos imobiliários, em equipamento e nas nossas operações de crescimento externo.

### Estes investimentos permitiram-vos fazer progressos no Norte da Europa com a aquisição da Langdons. O que levou o Grupo a decidir dar este passo estratégico?

Esta aquisição é um passo natural e lógico na construção da nossa rede, que começou há mais de 30 anos. Esta mudança estratégica para o Reino Unido ocorreu tanto para satisfazer as necessidades cada vez mais globalizadas dos nossos clientes como para consolidar a nossa presença na Europa Ocidental.

Podemos agora providenciar-lhes um acompanhamento de qualidade num 8.º país, recorrendo à especialização dos nossos colaboradores britânicos e a uma rede que cobre todo o território.

A recuperação da economia britânica e as sinergias que poderemos tecer com a nossa rede continental são um bom presságio para o futuro.

### Creio que também consolidaram a vossa presença nos países onde estão implantados?

É verdade que reforçámos a nossa estratégia de desenvolvimento em muitos países.

Em Itália, na Bélgica e nos Países Baixos, isto foi conseguido através da aquisição de atividades de transporte internacional ao Nagel-Group e da assinatura de acordos de parceria que nos permitem propor aos nossos clientes serviços para a Alemanha, a Europa Central e o Norte da Europa.

Em França, a aquisição completa das empresas LIA e Nagel Airfreight France também abre novas oportunidades internacionais e assinala o início da criação de uma nova unidade de negócios especializada nos fluxos internacionais.

Por último, também consolidámos a nossa presença em Itália através da aquisição de uma participação no grupo SVAT, o especialista em transporte de alimentos congelados, tendo ainda concluído a aquisição da Enaboy, que vem melhorar a nossa rede de transportes em Espanha.

Para além do nosso âmbito habitual, investimos pela primeira vez em novas formas de comércio eletrónico, com uma participação na Califrais, uma *start-up* criada para acompanhar o Mercado de Rungis na aceleração da sua transformação digital.

### Também faz um balanço positivo ao nível do crescimento orgânico?

Embora 2021 não tenha sido de modo algum comparável a 2020, o contexto sanitário, com os seus sucessivos períodos de confinamento e restrições, continuou a pesar sobre o contexto empresarial. Isto teve impacto na nossa estrutura operacional, que sofreu fortes variações durante o ano, num contexto de escassez de mão-de-obra caracterizada.

No entanto, a retoma do setor agroalimentar e a evolução positiva do consumo permitiram-nos regressar à nossa dinâmica de crescimento pré-pandémico. A recuperação da maioria das nossas atividades em França, com uma notável recuperação das nossas atividades de Seafood e RHD, e a boa dinâmica verificada em todos os nossos países, com um regresso ao desempenho operacional na Suíça, provam que o nosso *business model* é robusto.

Mas isso não é nada sem a confiança dos nossos clientes em toda a Europa. A este respeito, estamos muito satisfeitos com a assinatura de novos contratos ou com a sua renovação, e gostaria de lhes agradecer calorosamente.

### Estes bons resultados ocorrem num contexto complicado, uma vez que se registou um forte aumento dos custos de energia...

A forte recuperação da economia global trouxe de novo à tona, e em grande medida, a questão da inflação. Isto é particularmente verdade na área da energia, onde o segundo semestre do ano foi marcado por um aumento dos custos. Embora a subida acentuada dos preços do petróleo seja parcialmente absorvida por determinados mecanismos de refaturação, o aumento dos custos da eletricidade tem tido um forte impacto nos nossos resultados.

Com a atual situação geopolítica a aumentar ainda mais as tensões no mercado da energia, estamos determinados a avançar na gestão da energia. Mais do que nunca, a questão consiste em saber como devemos levar a cabo a nossa missão reduzindo as nossas emissões, reduzindo a nossa dependência dos combustíveis fósseis ou encontrando fontes de energia alternativas. Isto está no cerne dos nossos compromissos climáticos. Lançamos um ambicioso programa de investimento em painéis fotovoltaicos para a produção de eletricidade nos nossos armazéns e plataformas. Optámos também por reduzir a utilização de gásóleo para alimentar os nossos veículos, introduzindo gradualmente um biocombustível 100% vegetal, Oleo100, na nossa mistura energética, que representará 30% do nosso consumo total até 2025.

**“OS COMPROMISSOS ASSUMIDOS NO ÂMBITO DA NOSSA INICIATIVA MOVING GREEN PRETENDEM CLARIFICAR A NOSSA TRANSIÇÃO ENERGÉTICA ATÉ 2030.”**

**Foi há quase 12 meses que anunciaram o compromisso do vosso Grupo no âmbito de uma iniciativa climática. Um ano depois, quais são os vossos resultados?**

Os compromissos assumidos no âmbito da nossa iniciativa *Moving Green* pretendem clarificar a nossa transição energética até 2030 e a marcar a nossa diferença no nosso mercado. Estou muito feliz com o impulso que esta iniciativa criou a nível interno junto de todos os nossos colaboradores e com os primeiros resultados encorajadores que conseguimos alcançar.

Relativamente ao nosso primeiro objetivo de reduzir as nossas emissões de gases com efeito de estufa em 30%, já as reduzimos em 13% em relação a 2019, que é o nosso ano de referência. Estamos obviamente a contar com uma aceleração do movimento com a utilização mais alargada do biocombustível B100, a generalização de unidades de refrigeração elétrica para substituir as unidades de refrigeração a diesel para os nossos transportadores e a introdução de camiões a gás para a distribuição em zonas de baixas emissões (ZBE).

Quanto ao nosso segundo objetivo, que consiste em consumir 100% de energia com baixo teor de carbono nas nossas unidades até 2025, a entrada em funcionamento de 10 instalações fotovoltaicas permite-nos agora consumir 76% de energia com baixo teor de carbono, para um investimento de 25 M€ em 2021 e 2022. E isso não é tudo: no fim de 2022, deveremos ter 42 centrais fotovoltaicas em funcionamento.

Portanto, podemos dizer que estamos no bom caminho.

**Por último, como abordam o ano de 2022? Será um ponto de viragem?**

O primeiro desafio a ultrapassar será a integração da empresa Langdons, que é a maior aquisição na história do Grupo. O segundo desafio será sem dúvida o de manter uma gestão rigorosa e uma forte presença comercial num contexto de pressões inflacionistas. Finalmente, o terceiro desafio irá obviamente girar em torno da atratividade das nossas atividades, mas também em torno do desenvolvimento das competências e da retenção dos nossos colaboradores. A este respeito, gostaria de salientar que em 2020 lançámos a nossa iniciativa *MIX'UP*, relativa à igualdade e diversidade profissional, através da qual assumimos o compromisso de aumentar o número de mulheres no Grupo em 25% até 2030. A abordagem simultânea de cada uma destas áreas é um pré-requisito para lidar com as tensões crescentes no mercado.

Sabemos que teremos de lidar com um ambiente complexo, marcado por grandes incertezas geopolíticas, uma crescente escassez de energia e a necessidade de tornar as nossas atividades mais atrativas.

Contudo, acreditamos também que este período pode constituir uma oportunidade para as empresas redefinirem as suas relações com os seus stakeholders e tornarem-se parte permanente dos dois grandes movimentos que estão a ter impacto no nosso mundo: a transição energética e a inovação.

Porque acreditamos que cada um de nós pode abrir o caminho para um mundo mais sustentável e que uma empresa, qualquer que seja a sua atividade, pode liderar a mudança, prosseguiremos com convicção os nossos compromissos em 2022.

# A NOSSA RAZÃO DE SER



Há mais de um século, temos uma missão única, que consiste em abastecer as populações de produtos alimentares. A nossa razão de ser é a expressão de uma forte convicção sobre a forma específica e diferenciadora como concebemos a nossa atividade e desejamos levá-la a cabo. Ela constitui uma bússola para todas as equipas e mostra, para além das palavras, a realidade do nosso compromisso diário ao serviço dos nossos clientes e dos seus consumidores, bem como a nossa vontade de agir em prol da sustentabilidade do Grupo, bem como do mundo à nossa volta.

## OS NOSSOS VALORES

Partilhados por todos, há quatro valores que norteiam o nosso dia-a-dia. Adaptando-se às evoluções do Grupo, constituem a base para a nossa cultura de empresa.



“

GARANTIR DE FORMA  
DURADOURA E COM TOTAL  
SEGURANÇA O ACESSO  
À DIVERSIDADE  
E AO PRAZER ALIMENTAR  
PARA TODOS

”



#### Entusiasmo

Porque a nossa missão faz todo o sentido tanto junto dos nossos clientes como das populações, realizamo-la com orgulho e otimismo.

#### Respeito

Sentido de escuta e de compromisso são a chave para a confiança que mantemos há muito tempo com os nossos clientes, as nossas equipas, os nossos parceiros e também todas as nossas partes interessadas.

#### Rigor

Nas missões que asseguramos diariamente, apresentamos um investimento máximo e procuramos agir com exigência e conhecimentos aprofundados.

#### Performance

Somos animados pelo gosto pelo empreendedorismo e pelos desafios. Com o intuito de acompanhar as evoluções do nosso setor e de assegurar o desenvolvimento do nosso Grupo, definimos para nós próprios objetivos ambiciosos e dotamo-nos dos meios para concretizá-los em conjunto.

# O NOSSO MODELO DE NEGÓCIOS

STEF



### A nossa razão de ser

Garantir de forma duradoura e com total segurança o acesso à diversidade e ao prazer alimentar para todos

### Um conjunto de atividades equilibrado

- Transporte nacional e internacional
- Logística
- Acondicionamento
- Atividades marítimas

### Os nossos trunfos

- 20.000 colaboradores experientes e empenhados
- 10.000 clientes que confiam em nós diariamente
- Uma especialização reconhecida na gestão dos fluxos e na segurança alimentar
- Uma presença forte nos territórios
- Polos de especialização imobiliária, TI e energia integrados
- Uma cultura de inovação
- Uma situação financeira robusta
- Uma participação acionista estável com forte destaque para a participação dos nossos colaboradores
- Um compromisso social de longa data

### Os nossos valores

- Entusiasmo
- Respeito
- Rigor
- Performance

### Os nossos meios



- Uma rede única de + de 250 plataformas multitemperaturas



- Uma presença em 8 países europeus



- 4000 veículos



- 4 navios

GROSSISTAS  
●  
PRODUTORES AGROALIMENTARES  
●  
INDÚSTRIAS AGROALIMENTARES  
●  
OUTROS

GMS  
●  
RETAILHISTAS  
●  
COMÉRCIO ELETRÓNICO  
●  
RESTAURAÇÃO COMERCIAL E COLETIVA

PRODUÇÃO  
PECUÁRIA  
PESCA

CONSUMIDORES



# **PARA AS NOSSAS EQUIPAS**

**CRIAÇÃO DE POSTOS DE TRABALHO  
ABERTOS AO MAIOR NÚMERO  
DE PESSOAS, FORMAÇÃO  
E DESENVOLVIMENTO DE  
COMPETÊNCIAS, PROGRAMA  
A FAVOR DA DIVERSIDADE E DA  
IGUALDADE PROFISSIONAL ENTRE  
HOMENS E MULHERES... A STEF  
ESTÁ EMPENHADA PARA QUE CADA  
PESSOA POSSA ENCONTRAR O SEU  
LUGAR NO GRUPO!**





# ENCONTRO COM...

CÉLINE MARCINIAK

Diretora de Responsabilidade Social da STEF



**Em 2021, a STEF decidiu fazer da diversidade e da igualdade profissional entre homens e mulheres um tema prioritário, lançando a sua iniciativa: MIX'UP. Todos os estudos provam-no: a diversidade no trabalho aumenta o bem-estar das equipas e torna as organizações mais eficientes.**

## **Em que consiste a iniciativa MIX'UP?**

A nossa iniciativa consiste em acompanhar a crescente diversidade dos nossos efetivos. Neste contexto, estabelecemos o objetivo de aumentar a proporção de mulheres nos nossos efetivos em 25% até 2030. As nossas linhas de ação são simples, mas ambiciosas: desenvolver a diversidade nas nossas atividades para acompanhar o nosso desenvolvimento europeu, melhorar a qualidade de vida no trabalho e as condições de trabalho para que todos possam encontrar o seu lugar e também mobilizar todas as nossas equipas, avaliando o nosso progresso. A singularidade - e a força - da MIX'UP é que esta iniciativa se baseia numa abordagem sistémica.

## **Uma abordagem "sistémica" ... Pode especificar?**

Para aumentar a diversidade no local de trabalho, várias alavancas têm de ser ativadas: quebrar estereótipos, fazer evoluir as nossas práticas de RH e de gestão, mudar a imagem das nossas atividades, mas também melhorar as condições de trabalho e facilitar a integração e a progressão profissional das mulheres.

A iniciativa MIX'UP trata de todos estes assuntos, que interagem uns com os outros. Passa, por isso, pela mobilização de todas as equipas do Grupo: gestores e recursos humanos, mas também funções de apoio, como a direção de atividades do Grupo, responsáveis de saúde e de segurança no trabalho e profissionais da ergonomia...

## **Já estão a decorrer algumas ações?**

Lançámos um programa de formação e de sensibilização para a diversidade e a igualdade profissional para todas as nossas equipas. Esta etapa é fundamental. E, para objetivar as disparidades, estamos a utilizar uma ferramenta comum denominada "Diagnóstico da situação comparada de homens e mulheres". Por outras palavras, avaliar para agir mais eficazmente depois!

## **A melhoria das condições de trabalho e da qualidade de vida no trabalho é um dos compromissos da MIX'UP. Porquê?**

A qualidade de vida no trabalho é um assunto sobre o qual trabalhamos há vários anos. Num setor que é quase 80% masculino, o ambiente de trabalho e os equipamentos nem sempre são concebidos para equipas mistas. É por isso que estamos a acelerar as nossas experiências e inovações no terreno para dar às mulheres os meios para se juntarem às nossas atividades. Outro grande desafio consiste em favorecer o equilíbrio entre a vida profissional e a vida pessoal, por exemplo através da implementação de organizações de trabalho mais flexíveis. Todos estes são temas sobre os quais fizemos progressos e sobre os quais ainda precisamos de fazer progressos! A MIX'UP é um plano a longo prazo. A igualdade profissional entre homens e mulheres exige uma mudança de mentalidade que ultrapassa o mero âmbito do nosso Grupo.

OLHAR



DE ESPECIALISTA

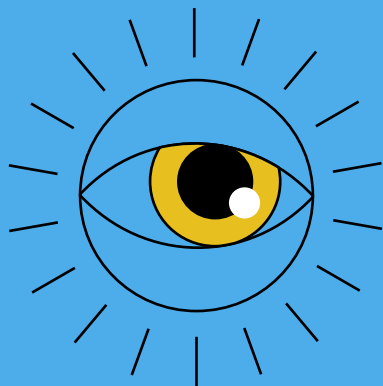
**Brigitte Grésy**, Presidente do Conselho Superior para a igualdade entre mulheres e homens até 2021

## Como entender a igualdade profissional?

“ A igualdade profissional não é um mero exercício de contagem, mas um exercício de transformação profunda das organizações... A realidade e a imagem do setor de atividade do transporte e da logística são tradicionalmente masculinas. A aderência e a resistência são fortes por duas razões: para além da razão estrutural, é também a razão cultural que bloqueia. Se não houver uma política com um programa, objetivos partilhados, uma avaliação dos sentimentos, um controlo e até sanções, não haverá progressos. É portanto necessária uma solução prática e eficaz para a igualdade: contagem, objetivos quantificados, avaliação, mas também um programa sistémico, levado a cabo ao mais alto nível das organizações, cujas prioridades devem ser adaptadas ao contexto. É claramente necessário obrigar e convencer. E reiterar que a igualdade é um fator de transformação profundo das organizações para todos os empregados, mulheres e homens.

Por último, o desafio não consiste apenas em colocar as mulheres em atividades que são principalmente desempenhadas por homens, mas mantê-las lá. Também aqui, duas condições devem ser cumpridas: as condições de trabalho devem respeitar o mais possível o ritmo de vida para que as mulheres se sintam psicológica e materialmente confortáveis, permitindo-lhes a integração e encorajando-as a permanecer; e o machismo e a violência sexista e sexual devem ser combatidos. Naturalmente, os homens também beneficiam de todos os progressos alcançados na empresa.”

**BRIGITTE GRÉSY** é uma funcionária pública francesa sénior, inspetora geral honorária de assuntos sociais. É especialista em questões de igualdade de género. Foi Presidente do Conselho Superior para a Igualdade entre Mulheres e Homens de 2019 a 2021 e Secretária Geral do Conselho Superior para a Igualdade Profissional entre Mulheres e Homens de 2013 a 2019. É autora do Petit traité contre le sexisme ordinaire (Breve Tratado Contra o Sexismo Ordinário), publicado em 2008 pela Albin Michel.



# **OLHAR SOBRE OS NOSSOS PAÍSES**



# TROFÉUS DOS BINÓMIOS PDG/DRH



Em 2021, Stanislas Lemor e Jean-Yves Chameyrat receberam o prémio do binómio PDG/DRH, bem como o prémio “Coup de coeur” do público. Organizado pelo grupo RH&M, este prémio

visa promover o papel do DRH na tomada de decisões estratégicas da empresa e demonstra que o binómio PDG/DRH é um fator-chave no desempenho económico e social da empresa.

## 12 PROMOÇÕES E 92% DE SUCESSO NA ESCOLA DE CONDUÇÃO DA STEF

A atividade de condutor está em tensão acrescida. Para além do seu habitual programa de recrutamento através de contratos de profissionalização ou aprendizagem, a STEF França lançou a sua escola de condução em 2021 com a AFTRAL, o principal organismo de formação em transporte e logística. Esta escola, cujo objetivo é apoiar a sua campanha de recrutamento de 500 condutores por ano, está aberta a qualquer nova pessoa que pretenda enveredar por esta carreira, bem como aos

colaboradores do Grupo que desejem avançar para esta profissão. Desde o seu lançamento, a escola de condução acolheu 126 estagiários (98 externos e 28 internos). As promoções caracterizam-se por uma população com menos de 30 anos de idade e, para nosso gáudio, 16 estagiárias juntaram-se a nós e participam plenamente no nosso desejo de aumentar o número de mulheres nas nossas atividades de condução. Em 2022, já foram realizadas 4 novas sessões e estão planeadas outras 8. A nossa ambição: constituir uma promoção 100% feminina em 2022!

## INCLUSÃO E INSERÇÃO DE REFUGIADOS

Vários projetos foram iniciados este ano em parceria com a *Tent Partnership for Refugees*, uma organização sem fins lucrativos que mobiliza a comunidade empresarial global para a integração dos refugiados. O programa baseia-se na formação de competências-chave em francês e na formação teórica e técnica nas atividades dos transportes e da logística. Para além de dar emprego a pessoas deslocadas, um conjunto de ONG locais completa o dispositivo com um acompanhamento social que permite que estas pessoas acedam a habitação, ajudá-las com procedimentos administrativos e facilitar a sua integração na sociedade. No total, cerca de vinte pessoas beneficiaram deste dispositivo este ano e estão agora a trabalhar para a STEF. Uma vez que a questão das pessoas deslocadas é cada vez mais crucial, estes projetos irão continuar em 2022.





## TROFÉUS DE EMPRESA INCLUSIVA



Organizados pelo Manifeste Inclusion e com o patrocínio da Secretaria de Estado das Pessoas com Deficiência, os Troféus de Empresa Inclusiva destinam-se a destacar as iniciativas inovadoras das empresas que estão empenhadas em ações

inclusivas para pessoas com deficiência. Em 2021, a STEF venceu o prémio de colaboração inovadora com o setor adaptado e protegido com a sua filial Dyad. Para esta edição, o Grupo fez uma seleção de entre 70 processos de candidatura.



## ELLES POUR ELLES, PARA GANHAR ASAS

Durante vários anos, a STEF Itália tem estado determinada a escancarar as suas portas às mulheres. Com base no sucesso do seu programa *Ladies First*, que visava promover a liderança feminina e elevar a percentagem de mulheres nos seus efetivos para 33% até ao fim de 2020, a empresa lançou *Elles pour Elles* em 2021: um programa cujas ambições foram ainda mais

reforçadas pela introdução da tutoria feminina. 13 funcionárias voluntárias tornaram-se mentoras e partilham as suas experiências e conselhos num espaço da Intranet dedicado a todas as colaboradoras italianas. Para além de um local de intercâmbio, também podem encontrar um conjunto de ferramentas e testes de autodiagnóstico. A sensibilização das equipas de gestão, a desconstrução de estereótipos e a implementação de ações de progresso completam este dispositivo.



## PORQUE GERIR UMA EQUIPA É ALGO QUE NÃO SE IMPROVISA!

A STEF Bélgica desenvolveu um programa de formação de 8 dias para reforçar a comunidade de gestão e melhorar as técnicas de gestão das suas equipas a todos os níveis. Para manter a dinâmica apesar da crise sanitária, a empresa publicou e disponibilizou uma brochura para os diretores: uma verdadeira caixa de ferramentas que agrupa e explica 40 técnicas de gestão para melhor gerir a vida quotidiana. Esta brochura foi complementada por vídeos que ilustram estas ferramentas e a sua aplicação. Transmitidos todas as semanas, os vídeos são

um lembrete para aqueles que já seguiram a formação e, para os outros, uma oportunidade de descobrir e familiarizar-se com estas técnicas. Por último, após cada ciclo de 4 vídeos, todos são convidados a responder a um questionário, cujos resultados servem de base para discussão, conselhos e sugestões. A chave do sucesso: partir da realidade do terreno e partilhar experiências!





## A POLÍTICA SOCIAL NO CENTRO DO SUCESSO DA NOVA PLATAFORMA EM ALENQUER



PORTUGAL



Esta plataforma 100% dedicada ao transporte foi inaugurada em Portugal... em plena pandemia. E, no entanto, hoje em dia é um modelo de sucesso. A chave do sucesso: escuta, diálogo e criatividade! Em termos concretos, isto resultou em áreas de trabalho acolhedoras - e ergonómicas concebidas em coconstrução com os colaboradores. Foi dada uma especial atenção à diversidade das equipas durante o recrutamento e foi prestado apoio personalizado para o equilíbrio entre vida profissional/ vida pessoal. A saúde e segurança no trabalho foram particularmente desenvolvidas através de diversas formações. Por último, a abertura da plataforma foi acompanhada por numerosas promoções internas, incluindo a nomeação de 2 mulheres para a comissão de direção da filial.



SUIÇA

## DAR A CONHECER MELHOR AS NOSSAS ATIVIDADES

Para assegurar e desenvolver as suas atividades, a STEF Suíça apostou em formações com direito a diploma: formação de aprendizes de logística com um certificado federal de competência, formação contínua como especialista em logística ou responsável de logística com um diploma federal para as suas equipas. Para aqueles que assim o desejarem, também é proposta uma formação na profissão de motorista. Além disso, a empresa apoia ativamente a formação contínua na área dos recursos humanos, da contabilidade ou das vendas. Como membro da GSI Switzerland, a STEF Suíça está também envolvida na formação de adultos enquanto professor ou especialista em exames e organiza regularmente visitas às suas unidades para apresentar as suas atividades a estudantes de várias escolas.



**RETRATOS DE MULHERES  
E DE HOMENS QUE  
MUDARAM DE PROFISSÃO/  
PAÍS NA STEF**





**Marc Drapeau**  
Diretor da STEF Seafood Bègles,  
Lézignan-Corbières e Frontignan



**Inés Ribó Chalmeta**  
Responsável de Desenvolvimento de  
Recursos Humanos da STEF Espanha

## DESDE O FIM DOS MEUS ESTUDOS, A STEF PERMITIU-ME DESENVOLVER UMA CARREIRA NO ESTRANGEIRO!

“ Desde muito cedo que tive vontade de trabalhar no estrangeiro! Já durante o meu mestrado em controlo de gestão e auditoria, tive a oportunidade de fazer os meus primeiros estágios em Inglaterra e em Espanha na STEF. No fim dos meus estudos, quis voltar para a Grã-Bretanha, sem dúvida devido a uma certa afinidade com o mundo anglo-saxónico. Este desejo foi concedido e também fiz a minha primeira mudança de profissão ao tornar-me operador / fretador internacional da TFE International Ltd com sede em Chelmsford antes de me tornar responsável de sucursal dois anos mais tarde. Em 2011, assumi a responsabilidade de desenvolver a carteira de clientes e diversificar as atividades da Tradimar Ltd em Belshill, na Escócia: os meus primeiros passos no setor da “seafood”! Fui então nomeado diretor-geral da STEF Seafood Ltd na área de Glasgow, Aberdeen e Newlyn até 2014. Foi a partir desta data que regresssei a França como diretor da filial da STEF Seafood em Boulogne-sur-Mer, por isso não muito longe da costa britânica! Em 2018, a mudança geográfica foi mais radical, uma vez que assumi a direção da STEF Seafood em Itália. E, desde Janeiro de 2021, sou diretor de várias unidades dedicadas aos produtos do mar, nomeadamente em Bègles, perto de Bordéus, um porto aberto a amplos horizontes... Por último, a minha carreira na STEF é muito rica e cheia de oportunidades que pude agarrar ou gerar! ”

## A MOBILIDADE NO ESTRANGEIRO NA STEF? É POSSÍVEL E É UMA OPORTUNIDADE!

“ Ingressei no Grupo em 1999. Após uma primeira etapa como especialista geral de RH, fui promovida a responsável de formação, função que desempenhei durante 8 anos na STEF Espanha, em Madrid. Em 2016, surgiu uma nova oportunidade: o Grupo ofereceu-me o cargo de responsável de desenvolvimento de RH da STEF Logistique em França. Continuei a trabalhar no Grupo e esta promoção foi um verdadeiro desafio. Decidi aceitá-lo e vim para Paris com a minha família. Foi uma experiência muito enriquecedora. Os 3 anos que passei na Sede permitiram-me adquirir novas competências, desenvolver a minha rede interna e ter uma visão global dos projetos europeus do Grupo. Isto foi útil quando regresssei a Espanha como responsável de desenvolvimento de RH da STEF Espanha. ”

**OLHARES CRUZADOS:  
DESAFIOS, EVOLUÇÕES  
E SOLIDARIEDADE  
NA STEF!**





**David Vandebosch**  
Responsável Nacional  
da Frota de Veículos,  
STEF Bélgica



**Sébastien Fournier**  
Coordenador Técnico de  
Construção, STEF Bélgica



## NÃO IMAGINAVA O PERCURSO PROFISSIONAL QUE IRIA EFETUAR!

“Comecei, um pouco por acaso, como motorista de pesados na STEF Transport Saintes em abril de 2012. Naquela altura, não imaginava certamente o percurso profissional que iria seguir! 2 anos depois, entrei para o departamento de frota de veículos. Na altura, Sébastien era o meu gerente. Eu geria o turno da noite. Gradualmente, assumi o planeamento da manutenção e depois a gestão da equipa em crescimento. Em 2019, foi-me atribuída a responsabilidade pelo departamento de frota de veículos da STEF Transport e da STEF Logistics de Saintes. Isto permitiu a Sébastien dedicar mais tempo à sua nova missão de gerir a plataforma. Desde então, tenho continuado a expandir o meu âmbito de intervenção: agora também coordeno as operações de veículos na unidade de Courcelles e em breve na unidade de Nazareth. Tenho a sorte de ter excelentes colaboradores na minha equipa. O importante é mantermo-nos alerta e em movimento: estar atento a tudo o que possa ser otimizado. O passo seguinte para mim seria montar uma garagem perfeitamente dimensionada para as nossas necessidades, o que nos permitiria fazer poupanças adicionais.”



## ESTAVA DETERMINADO A APRENDER E A DESENVOLVER AS MINHAS COMPETÊNCIAS!

“Recordo-me da minha entrevista de emprego na STEF Transport Saintes em 2008 como se fosse hoje! Essa é uma das minhas boas recordações. Comecei como trabalhador temporário. Durante a entrevista, fui informado sobre as possibilidades de evolução; o que me atraiu, porque sabia que não queria continuar a ser um agente de plataforma. Em 2011, a direção incentivou-me a mudar de função. Tirei a minha carta de condução CE de veículos pesados e foi-me atribuída a responsabilidade de gerir a frota de equipamento de manutenção e coordenar as intervenções técnicas no edifício. Um novo mundo estava a abrir-se diante de mim! No fim de 2013, assumi a responsabilidade pelo serviço técnico dos veículos. E depois aprendi a gerir uma equipa. Isto não é a coisa mais fácil de fazer quando se é jovem e se tem pouca experiência na matéria. Graças ao David, que estava a deixar a sua marca de uma forma eficiente, pude dedicar-me ao setor Imobiliário. Em 2020, na sequência dos bons resultados da auditoria de prevenção de incêndios, geri o projeto de otimização da prevenção de incêndios nas várias unidades da STEF na Bélgica. Tomei consciência do meu interesse em criar um ambiente de trabalho de qualidade que melhore as condições de trabalho e a segurança no dia-a-dia. Assim, hoje, estou a preparar-me para desempenhar um papel de consultor de prevenção para o qual estou a ter formação. Sou a prova de que, se se mantiverem dedicados, podem realmente fazer progressos e envolver as vossas equipas numa dinâmica de progresso. E isso é uma grande fonte de satisfação!”





# PARA OS NOSSOS CLIENTES

**CRIAR OFERTAS ADAPTADAS ÀS  
ESPECIFICIDADES DE CADA CANAL  
DE DISTRIBUIÇÃO, AUMENTAR O  
DESEMPENHO E ACRESCENTAR  
VALOR CONJUGANDO O  
COMPROMISSO COLETIVO,  
A CRIATIVIDADE E OS DADOS...  
ESSA É A AMBIÇÃO DA STEF AO  
SERVIÇO DOS SEUS CLIENTES.**



## ENCONTRO COM...

GIOVANNI APRILE

Diretor Comercial de Contas-Chave da Europa da STEF



**As convulsões dos últimos anos têm sido oportunidades para a STEF refletir e evoluir na nossa relação com os nossos clientes.**

### Quais são para si as principais mudanças na forma como as empresas têm em conta as necessidades dos clientes?

A crise sanitária veio mexer muito com as regras do jogo. Mostrou que apenas as empresas que optaram por personalizar o seu acompanhamento fizeram boa figura. Isto foi feito principalmente através do envolvimento dos empregados, qualquer que seja o papel que desempenham na organização. Na STEF, isto refletiu-se, nomeadamente, nos homens e mulheres - especialistas de manutenção, motoristas, operadores portuários - que se mobilizaram apesar das dificuldades, e os nossos clientes foram sensíveis a isto. A crise sanitária também revelou a importância e a fragilidade das cadeias de abastecimento alimentar, bem como as rápidas convulsões que agitam o mundo do consumo. Isto levou, nomeadamente, os nossos clientes a empreender um trabalho aprofundado pós-COVID sobre os planos de continuidade de atividades, a fim de antecipar potenciais novas perturbações.

### Quais são as principais expectativas dos clientes da *supply chain* em 2022?

Num ambiente perturbado por crises sucessivas, os clientes precisam de parceiros robustos com os meios para alcançar as suas ambições, capazes, em cada elo da *supply chain* de agregar simultaneamente fluxos físicos e de informação.

Esperam também que os seus parceiros possam acompanhá-los em assuntos complexos, como o comércio eletrónico, bem como a automatização e a robotização de operações logísticas. O impacto ambiental está a tornar-se uma preocupação cada vez mais importante. É um assunto em que os nossos clientes esperam compromissos claros e quantificados. E era precisamente isto que queríamos fazer com o nosso programa *Moving Green*. Nesta área, mais do que nunca, não são as intenções que contam, são as ações!

### Que novos desenvolvimentos pensa que terá de enfrentar?

O mundo da distribuição agroalimentar a mudar completamente. O antigo paradigma do consumo em massa está agora a ser substituído por uma tendência profunda e sustentável em que a qualidade dos produtos consumidos está no centro das expectativas de todos os consumidores. Precisamos de enraizar a nossa presença neste ecossistema, desempenhando o papel de "terceiro de confiança" indispensável para a promessa que os nossos clientes fazem aos seus clientes. Esta nova relação de confiança só pode ser estabelecida sobre bases sólidas, propondo soluções para assegurar toda a cadeia logística: por exemplo, fornecendo todos os dados de rastreabilidade dos produtos e um "feedback" mais preciso e, portanto, mais útil sobre a apreciação do destinatário final.

OLHAR



DE ESPECIALISTA

Serge Rouvière, Diretor  
Geral da Why Consulting

## O que é atualmente a cultura dos clientes?

“ A cultura dos clientes constitui um desafio estratégico para as empresas. Enquanto clientes, por vezes temos a experiência do ponto de vista de empresas com as quais tudo é fácil. Sentimo-nos ouvidos, compreendidos, com conselheiros que não hesitam em dedicar-nos tempo e que, mesmo espontaneamente, nos aconselham relativamente ao que é importante para nós. Quando os nossos pedidos não podem ser considerados, eles explicam porquê e tentam encontrar soluções alternativas que satisfaçam as nossas expectativas. Sentimos que a razão de ser destas empresas é satisfazer os seus clientes a longo prazo. De facto, não hesitamos em recomendá-los a outros, pois a experiência que temos com eles é excepcional.

Então o que é que distingue fundamentalmente estas empresas das outras? O cliente é para elas uma prioridade absoluta. Esta dimensão está presente em todas as decisões que a empresa tem de tomar, quer se trate de uma decisão de investimento ou de uma simples escolha a fazer ao nível de um colaborador. É sempre dada prioridade à satisfação dos clientes sobre os interesses a curto prazo.

Ouvem constantemente os seus clientes para compreenderem como os seus produtos e serviços são entendidos, com o intuito de os melhorar continuamente. Também se preocupam com as dificuldades dos seus clientes e procuram fornecer soluções para os ajudar a ultrapassá-las. Deste modo, estão sempre “conetadas” às evoluções rápidas e constantes dos respetivos mercados.

Essas empresas consideram que os seus colaboradores são o motor do seu sucesso. Desejam ter equipas totalmente motivadas, trabalhando com total confiança com os seus colegas ou gestores, dispostos a investir e a contribuir com as suas ideias, quer estejam diretamente envolvidos nas relações com os clientes, quer façam parte das funções de apoio.

Resumindo, essas empresas “orientadas para o cliente” trabalham de modo a terem clientes que os recomendam sempre e colaboradores empenhados a 100% num projeto que lhes faz todo o sentido. Sabem que, embora seja sempre possível para um dos seus concorrentes copiar os seus produtos ou serviços, nunca lhes será possível copiar a história e a qualidade das suas relações com os clientes! Esta abordagem de diferenciação traduz-se num desempenho económico superior à média do seu setor de atividade e em quotas de mercado significativas, mesmo em mercados maduros ou altamente competitivos. ”

**SERGE ROUVIÈRE** é o fundador do gabinete Why Consulting, cuja missão consiste em ajudar grandes empresas a reforçar as relações com os seus clientes e em aumentar o seu desempenho comercial. Atualmente, é um especialista reconhecido no desenvolvimento da cultura dos clientes no seio das entidades e na implementação de estratégias de diferenciação através da excelência relacional e dos serviços.

# CADA VEZ MAIS LONGE!



## O REINO UNIDO TORNA-SE NO 8º PAÍS DE IMPLANTAÇÃO DA STEF



A aquisição da Langdons ao Nagel-Groupe representa um passo importante na estratégia da STEF para desenvolver a sua rede, iniciada há mais de 30 anos, e um 8º país na Europa. Inscreve-se perfeitamente na estratégia de *pure player* europeu da *supply chain* alimentar do Grupo. Vai permitir reforçar a sua oferta de transporte e logística ao serviço dos seus clientes em toda a Europa Ocidental e apoiá-los no seu desenvolvimento.

### O que é a Langdons?

Especialista nacional em transporte com temperatura controlada, a Langdons é também um interveniente importante na importação/exportação de produtos alimentares frescos e congelados entre o Reino Unido e a Europa Continental. Os seus 1400 empregados e 8 unidades, perfeitamente distribuídas geograficamente, permitem-lhe servir 20.000 beneficiários em todo o território britânico. Assim, todos os anos, a empresa trata cerca de 2,7 milhões de paletes por conta de 2000 clientes.

“ Estamos muito felizes por nos juntarmos à STEF e esperamos poder explorar as sinergias que podemos criar em conjunto. Estamos confiantes de que a inclusão dos nossos conhecimentos e experiências vai permitir-nos propor um serviço ainda melhor aos nossos clientes. ”

**Arran Osman**  
Diretor da Langdons



# A REDE STEF É REFORÇADA

O setor imobiliário constitui um ativo estratégico ao serviço das atividades do Grupo. A STEF optou por dominá-lo para dispor de ferramentas que garantem a cadeia de frio, a segurança sanitária e a eficiência operacional. Em 2021, o Grupo tornou-se mais robusto, com 25 novas unidades ou ampliações.





# NOVAS TENDÊNCIAS DO COMÉRCIO ELETRÔNICO ALIMENTAR



A mudança nos estilos de vida devido à crise sanitária levou a novos hábitos alimentares. O comércio eletrônico está em pleno andamento e a mudar, tanto para os consumidores como para os profissionais do setor agroalimentar. E a STEF faz parte disso!

## MAIOR SIMPLICIDADE, MAIOR FLEXIBILIDADE E MAIOR RAPIDEZ!

Nos últimos 3 anos, a STEF desenvolveu soluções logísticas e de transporte inovadoras e seguras dedicadas ao comércio eletrônico de produtos alimentares para acompanhar os seus clientes de longa data nos setores da grande distribuição e da distribuição especializada. Em 2021, o Grupo também propôs a *e-food logistic*, uma nova solução chave-na-mão dedicada a todos os intervenientes do comércio eletrônico de produtos alimentares: desde os *"pure players"* até às *start-ups*,

passando pelos maiores produtores da indústria agroalimentar que desejam desenvolver uma oferta *"direct to customer"*. Fácil de instalar e simples de utilizar, a nova interface da STEF pode estar operacional dentro de um mês. Permite que os utilizadores consultem os seus stocks, se liguem a ferramentas de entrega em tempo real e beneficiem de tarifas otimizadas graças à partilha dos nossos armazéns e à densidade da nossa rede.

Esta oferta foi acompanhada pela abertura de um armazém no sul de Paris no fim de 2021. Esta localização estratégica responde às novas necessidades do setor para servir rapidamente a região parisiense (ou seja, 35% da população francesa). Abrange todas as necessidades dos intervenientes do comércio eletrônico de produtos alimentares, uma vez que está equipado para armazenar produtos secos, frescos e congelados.

# PARCERIAS QUE SE RENFORÇAM



A STEF foi selecionada para assegurar a parte de transporte da [rungismarket.com](https://www.rungismarket.com). Esta é a nova página de comércio eletrônico do Mercado Internacional de Rungis para profissionais da restauração e lojas de proximidade em toda a França.

A promessa? 6 dias por semana, durante todo o ano, todas as encomendas de produtos alimentares feitas antes da meia-noite serão entregues no dia seguinte às 6 da manhã nos restaurantes parisienses. E, posteriormente, em toda a França.

Além disso, em setembro de 2021, a Carrefour confiou à STEF e à sua unidade de Aix-en-Provence todas as suas operações logísticas (recepção, armazenamento e preparação de encomendas) para entrega ao domicílio na região de Provence-Alpes-Côte d'Azur. Serão servidas 124 cidades, incluindo aquelas com menos de 10.000 habitantes.



## Califrais

**A STEF entra no capital da start-up francesa Califrais**

Sediada no coração do Mercado Internacional de Rungis desde 2014, a Califrais é a *start-up* que está a revolucionar o abastecimento de alimentos aos profissionais

graças à inteligência artificial. Otimiza todas as etapas: recepção de encomendas, *supply chain*, gestão de catálogos, até à entrega personalizada. No fim de 2021, a Califrais angariou 1,5 milhões de euros da STEF. Esta operação vai providenciar à Califrais os recursos financeiros necessários para reforçar as suas equipas e acompanhar a aceleração da digitalização do Mercado

International de Rungis, para benefício de todos os intervenientes da cadeia de valor, especialmente os grossistas do Mercado. A Califrais e a STEF, juntamente com a Webhelp, são o grupo selecionado na sequência de um concurso para operar o [rungismarket.com](https://www.rungismarket.com), a página de comércio eletrônico do Mercado Internacional de Rungis.

# ELES CONFIAM EM NÓS!

Descubra como formamos uma equipa com os nossos clientes, seja qual for o setor de atividade.



**Cédric Losdat, Diretor Geral da KFC France**

“Criámos uma relação sólida com a STEF, que soube sempre acompanhar-nos nos nossos projetos de crescimento. Estamos muito felizes por manter esta parceria com a garantia de termos serviços que fazem a diferença para que os nossos clientes tenham uma qualidade de serviço otimizada.”

## CONSTRUIR UMA PARCERIA DURADOURA

Parceira da KFC France há 20 anos, a STEF sempre apoiou a cadeia de restauração no seu desenvolvimento no mercado francês e acaba de renovar o seu contrato de serviços de logística e de transporte para os próximos anos.

A especialização da STEF no setor da restauração fora de casa, as suas ofertas de serviços em toda a cadeia de valor e a qualidade dos seus serviços foram decisivas para esta renovação de confiança.

A STEF continuará a tratar de toda a *supply chain* dos produtos congelados, frescos e secos da KFC France no âmbito dos produtos alimentares, de higiene e de embalagem. Abrange a gestão comercial, a logística e o transporte relativamente a 304 restaurantes em todo o território.

A STEF e a KFC France estão envolvidas num processo de transição energética há muitos anos e trabalham em conjunto para tornar a sua *supply chain* mais ecológica, em particular estabelecendo uma pegada de carbono e implementando um projeto de logística inversa.

Filial do Grupo Yum! Brands, a KFC está presente em França há 30 anos e conta com cerca de 304 restaurantes distribuídos por todo o território. Graças aos seus 12.000 colaboradores, a empresa serve mais de 200.000 clientes por dia. Especialista em frango, a KFC France propõe aos seus consumidores uma oferta acessível baseada em produtos de qualidade.



## ACOMPANHAR UM CRESCIMENTO EXPONENCIAL



A STEF apoia o crescimento do grupo Feuillette, tratando do transporte e da logística das suas padarias.

No início da sua existência, a o grupo Feuillette fez as suas próprias entregas nas suas 7 padarias, optando depois por subcontratar o seu transporte a um especialista. É por esse motivo que, em 2017, a empresa recorreu à STEF, que criou uma estrutura ágil, reativa e colaborativa para a acompanhar ao longo dos seus ciclos de

desenvolvimento. O grupo Feuillette cresce cada vez mais! Em 2019, a empresa decidiu confiar à STEF a vertente logística do negócio, que inclui o armazenamento e a preparação de encomendas para as suas 20 padarias.

Hoje em dia, a STEF trata 100% do transporte e da logística da grupo Feuillette e as equipas estão motivadas para ajudar os seus clientes a atingir o objetivo de 100 padarias até 2025.



**Ghislain Courier, Gerente e Chef Pasteleiro da grupo Feuillette**

“ Iniciámos a nossa colaboração com a STEF apenas com o intuito de subcontratar o transporte das nossas mercadorias. Hoje, 5 anos após o nosso primeiro contacto, a nossa parceria com a STEF é um elemento importante no desenvolvimento do grupo Feuillette e permite-nos concentrar na nossa atividade. A logística e o transporte são dois pontos-chave para o futuro e a nossa colaboração está à altura das nossas expectativas. ”

### O GRUPO FEUILLETTE, MAIS DO QUE UMA PADARIA!

Foi em 2009 que o conceito do grupo Feuillette ganhou forma. A loja, tão acolhedora como uma casa de família, oferece uma vasta gama de iguarias doces e salgadas: aperitivos, fogaças, baguetes de Tradition, sobremesas, bebidas quentes, etc. Produtos frescos e saborosos para o prazer dos mais jovens e dos mais velhos. Aberta 7 dias por semana, a padaria tornou-se incontornável no dia de cada pessoa, seja para um delicioso pequeno-almoço, um almoço rápido ou um lanche familiar. Um verdadeiro sucesso, o conceito está a ser rapidamente exportado para além das fronteiras do Loir-et-Cher.

# SOLUÇÕES DE VALOR ACRESCENTADO

## O MERCADO LOGIFRESH CONTINUA A INOVAR COM A MOBIFRESH!

A STEF Informação e Tecnologias propõe a Logifresh à indústria retalhista: um mercado privado, no modo SaaS, dedicado aos vários setores tradicionais de produtos frescos com variações de preços, tais como fruta e legumes, mariscos e produtos de carne. Permite relacionar os vários intervenientes uns com os outros, propondo a cada um deles as ferramentas mais adequadas com base num sistema de referência comum: dos fornecedores que apresentam as suas ofertas (produtores locais ou internacionais) aos pontos de venda que exprimem as suas necessidades, passando pelos

diferentes serviços das centrais de compras (compradores, vendedores, controladores de gestão, contabilistas, etc.), fornecedores de serviços logísticos e certificadores.

A informação é acessível em tempo real através de um perfil personalizado e permite dinamizar os fluxos. Resultado: produtos cada vez mais frescos, melhor rastreabilidade, gestão otimizada dos custos e boa organização da logística (plataforma de massificação, de transformação e de distribuição). Em resumo: o melhor produto no momento certo e ao preço certo!



**Em 2021,** a Logifresh dotou-se de uma nova aplicação 100% digital e 100% móvel.

O seu nome: MOBIFRESH. Permite efetuar encomendas na loja e a receção, mas também a gestão de litígios. O chefe de secção tem acesso às ofertas em curso, às promoções, à meteorologia local ou a alertas para efetuar encomendas. Também dispõe de todo o historial das suas encomendas e de mapas indicadores precisos para acompanhar as suas entregas mais de perto.

## EVOLUÇÃO PARA A NOSSA CALCULADORA DE EMISSÕES DE GASES COM EFEITO DE ESTUFA!

Os clientes do Grupo beneficiam de uma calculadora da sua pegada de carbono associada ao transporte das suas mercadorias. Em 2022, as equipas analisaram o método de cálculo a fim de se aproximarem o mais possível da realidade no terreno. Concretamente, quais

são as alterações? Até agora, as emissões de CO<sub>2e</sub> eram distribuídas por cada cliente com mercadorias no veículo, com base no seu peso. A fim de os incentivar a otimizar o seu carregamento, as emissões de CO<sub>2e</sub> são agora distribuídas com base no número de paletes transportadas.

As emissões de gases com efeito de estufa são calculadas em cada etapa da deslocação do veículo: durante a recolha, a expedição e a distribuição. Graças aos dados combinados de registo de cada entrada de combustível (gasóleo, GNR, Oleo100...) e da quilometragem de cada veículo,

o Grupo pode definir com precisão o consumo de combustível da sua frota de veículos.

A pegada de carbono obtida é então distribuída por cada cliente de acordo com o número de paletes transportadas pelo Grupo. Este novo método de cálculo permite assim incentivar os nossos clientes a aumentar os seus carregamentos, a fim de limitar o transporte em vazio e assim reduzir as emissões de gases com efeito de estufa por tonelada de mercadoria transportada.

Estes dados são acessíveis através do mapa indicador do portal de cliente da STEF.







# PARA O NOSSO PLANETA

**COMBATER AS ALTERAÇÕES  
CLIMÁTICAS É INDISPENSÁVEL PARA  
O FUTURO DE TODOS. COM A SUA  
NOVA INICIATIVA SOBRE O CLIMA  
*MOVING GREEN*, A STEF INVESTE  
NUMA LOGÍSTICA MAIS RESPEITADORA  
DO AMBIENTE E PREPARA O FUTURO!**



## ENCONTRO COM...

**FABRICE CARRÉ**

Diretor Geral da STEF Portugal



**Trata-se de um hábito bem enraizado na STEF: antes de implementar uma iniciativa ou uma solução, o Grupo testa-as e experimenta-as. A iniciativa sobre o Clima não é exceção. Em 2021, foi implementada em países e entidades-piloto voluntárias: Itália, Portugal e França, nas “business units” de restauração, em congelados e nos fluxos de produtos frescos. Cada entidade teve carta branca para implementar o programa *Moving Green* à sua escala. Fabrice Carré partilha sua experiência.**

### Como é que foi adaptada a iniciativa *Moving Green* em Portugal?

Abordámos a questão ambiental como parte de uma iniciativa global de RSE. Para melhor compreender os nossos desafios, escolhemos recorrer a uma empresa especializada que nos ajudou a realizar inquéritos junto dos nossos clientes, fornecedores e colaboradores. Este diagnóstico aprofundado permitiu-nos lançar as bases de uma política ambiciosa de RSE que é simultaneamente estruturada e estruturante. O nosso plano de ação, previsto para durar 2 anos, inclui 22 temas e visa reduzir as emissões de gases com efeito de estufa em 20% em 5 anos. Para tal, a componente climática está agora sistematicamente integrada em todas as nossas decisões operacionais e orçamentais.

### Em termos concretos, que ações e experiências foram empreendidas?

O sucesso de uma iniciativa deste género depende antes de mais de convicções pessoais. Os aspetos culturais e comportamentais são alavancas importantes, porque todos podem dar o seu contributo. Por conseguinte, tudo começa com a sensibilização das nossas equipas. Em seguida, acompanhámos a nossa iniciativa de investimento em veículos pesados. No que diz respeito aos veículos, temos agora *mega trucks* (tratores com dois reboques) que minimizam o número de viagens. Isto permite-nos evitar cerca de 1 em cada 3 viagens e as emissões associadas. Também implementámos um sistema logístico de devolução para produtos entregues e não aceites na nossa atividade de transporte de fruta e de legumes

altamente perecíveis. Permite poupar cerca de 24 horas no tempo de devolução e reduz drasticamente o desperdício, graças a produtos mais frescos que ainda são totalmente comercializáveis. Por último, decidimos também aderir ao projeto *Lean & Green* da GSI Portugal para que possamos certificar aos nossos clientes o impacto da nossa iniciativa ambiental.

### De que modo tencionam avaliar os resultados?

Só se pode reduzir o que se avalia corretamente. Estamos, portanto, no processo de criar os nossos indicadores de CO<sub>2</sub> em relação ao nosso plano de ação. Estes indicadores estão também a revelar-se inestimáveis para facilitar as relações com os municípios quando são introduzidas zonas de baixas emissões. Para isso, desenvolvemos uma ferramenta única, *Urban Connect*, para fornecer à cidade de Lisboa informações como o número de toneladas entregues e o número de camiões presentes por dia no seu território. Isto permite-nos quantificar a nossa presença e informar o público sobre a tomada de decisões com base em factos reais.

### As experiências realizadas em Portugal podem ser duplicadas noutros locais?

Encontrar soluções que sejam sustentáveis, duplicáveis e ideais para todos: esse é o objetivo dos países e das *business units* piloto! Ao longo do ano, todas as referências de desenvolvimento sustentável do Grupo e os embaixadores do programa *Moving Green* por entidade reuniram-se regularmente para partilhar a sua experiência. Desta forma, todas as entidades do Grupo puderam beneficiar dos progressos já alcançados!

OLHAR



DE ESPECIALISTA

**Clément Ramos**  
Responsável pelo Polo de  
Estratégia de Carbono 4

### Já é demasiado tarde para combater as alterações climáticas?

“ As alterações climáticas existem mesmo, aqui e agora! Para reduzir ao máximo os efeitos nefastos do Clima do futuro, há que agir rápido, em massa e de forma coordenada. Isto implica, em primeiro lugar, convencer as equipas de que podem agir no dia-a-dia e à sua escala para reduzir a pegada de carbono da empresa e a sua própria pegada de carbono. Em seguida, há que passar à ação com uma ambição coletiva: esta é a única forma de ter um efeito multiplicador. Outro imperativo consiste em construir uma iniciativa que integre o clima na estratégia da empresa, apoiada a todos os níveis da mesma: desde os empregados até ao conselho de administração. Por último, é necessário fornecer os recursos financeiros e humanos necessários para alcançar as suas ambições. Para os operadores de transportes, o principal desafio é reduzir a dependência dos produtos petrolíferos. O transporte é difícil de descarbonizar, porque o petróleo é a energia ideal para alimentar os veículos. É possível identificar três alavancas principais para eliminar o carbono na área da logística: reduzir a circulação de mercadorias, privilegiar os modos de transporte menos intensivos em termo de carbono (como os rios ou os caminhos-de-ferro) e melhorar a eficiência da frota por meio da taxa

de enchimento dos camiões, ou a eficiência energética do camião, ou ainda a energia utilizada pelo camião através da utilização de biometano ou eletricidade, por exemplo, desde que seja produzida de forma descarbonizada. No entanto, a descarbonização da atividade não pode basear-se apenas em soluções tecnológicas. Os exemplos acima mostram claramente que também precisamos de trabalhar nos aspetos organizacionais, como o esquema logístico, por exemplo, e nos aspetos comportamentais, como a condução ecológica. É evidente que temos de agir tanto quanto às causas, reduzindo as emissões, como quanto às consequências, adaptando-nos às futuras alterações climáticas. ”

**CLÉMENT RAMOS** é responsável pelo Polo de Estratégia de Carbono 4, gabinete de consultoria especializado nos desafios da transição energética e de aplicação às alterações climáticas. Ajuda as empresas a determinar o impacto de um mundo com baixo teor em carbono nas suas atividades e a antecipar os riscos e as oportunidades de descarbonização da economia.

# MOVING GREEN JÁ 1 ANO

Batizada de *Moving Green*, a iniciativa sobre o Clima do Grupo STEF centra-se em quatro grandes desafios: uma mobilidade sustentável, uma produção de frio mais virtuosa, o acompanhamento da nossa subcontratação de transporte e o envolvimento dos nossos colaboradores na transição energética.

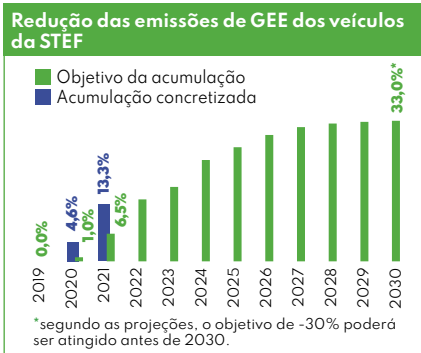
**Panorâmica dos progressos de 2021...**

**Objetivo n.º 1**

**Alcançar - 30% de emissões de GEE nos nossos veículos em 2030 (em g CO<sub>2e</sub>/t. km, referência de 2019).**

**Os nossos progressos em 2021:**

- -13,3% de emissão de GEE;
- redução do consumo das unidades de refrigeração a bordo dos veículos, graças às unidades sem motor e à otimização do seu funcionamento;
- diminuição do consumo dos veículos/100 km, graças à renovação dos veículos e à melhoria contínua dos comportamentos de condução;
- otimização dos esquemas de transporte e densificação dos carregamentos.

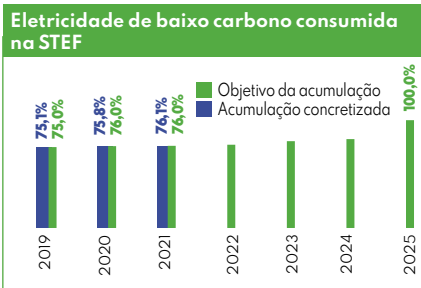


**Objetivo n.º 2**

**Alcançar 100% de eletricidade de baixo carbono nas nossas unidades em 2025.**

**Os nossos progressos em 2021:**

- mistura elétrica de baixo carbono: 76,06%;
- colocação em funcionamento de 10 instalações fotovoltaicas para uma potência total instalada de 11 MWc.



**Objetivo n.º 3**

**Criar uma iniciativa de acompanhamento das empresas de transporte subcontratadas.**

**Os nossos progressos em 2021:**

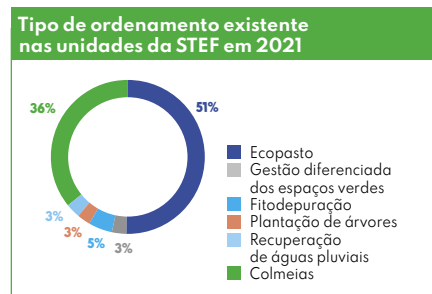
- criação de uma direção de subcontratação de transporte no seio do Grupo;
- realização de um inquérito junto das empresas de transporte subcontratadas do Grupo no âmbito dos seus compromissos e expectativas em matéria de redução da sua pegada de carbono;
- acompanhamento de determinadas empresas de transporte subcontratadas com vista à renovação de uma parte da sua frota de veículos (49 em Espanha, 57 em França);
- integração de uma cláusula de redução da pegada de carbono no cadernos de encargos de determinadas parceiras de transporte.

**Objetivo n.º 4**

**Fazer de cada colaborador um interveniente na redução da pegada de carbono na sua vida profissional e pessoal.**

**Os nossos progressos em 2021:**

- lançamento de um programa de comunicação interno e de formações que permita levar todos os colaboradores, incluindo todas as atividades e níveis hierárquicos, a abordar a temática ambiental;
- lançamento do projeto *Plastic Free* em Itália;
- encomenda de 20 veículos elétricos que deverão ser recebidos em 2022;
- lançamento de uma iniciativa de Biodiversidade nas áreas de construção imobiliária (40 unidades envolvidas numa iniciativa de preservação da biodiversidade, com 28 projetos iniciados em 2021).





PARA O NOSSO PLANETA

# A STEF EM AÇÃO PARA UMA MOBILIDADE SUSTENTÁVEL



1

**Em 2021: A STEF e a Saipol (Groupe Avril) assinaram um contrato que visa fornecer Oleo100 a 1/3 da frota de veículos pesados do Grupo.**

Esta energia renovável de tipo B100 proveniente da colza francesa permite reduzir as emissões de gases com efeito de estufa em 60%. A STEF pretende mudar 700 veículos para o Oleo100. Resultado: uma impressionante poupança de 100.000 toneladas de CO<sub>2</sub> até 2025!

A STEF escolheu o Oleo100 da Saipol para a origem francesa das suas sementes, que são processadas perto de Nogent-sur-Seine (unidade de Mériot) e de Rouen (unidade de Grand Couronne). A utilização da colza francesa, que se destina principalmente à produção de ração para alimentação animal, produz excedentes de óleo que são transformados em Oleo100. Não implica qualquer desflorestação ou redistribuição de terras e contribui para a independência energética da França.



2

**O projeto “Fresh<sub>2</sub>” de célula de combustível com hidrogénio passa do laboratório para a estrada: O ruído, O emissões de escape e 1 Prémio!**

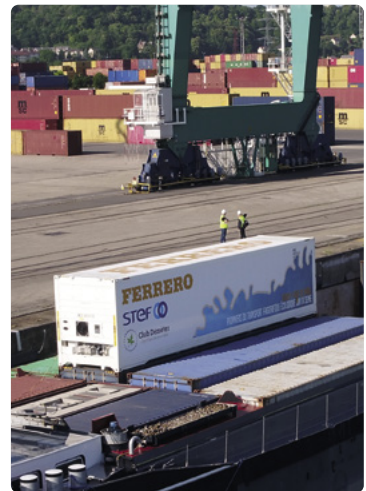
Esta é uma solução limpa e silenciosa concebida para fornecer a energia elétrica necessária às unidades de refrigeração montadas nos semirreboques necessários para o transporte rodoviário com temperatura controlada. A sua inovação reside na interface direta da célula de combustível com a unidade de refrigeração, sem a necessidade de um dispendioso e pesado sistema de baterias tampão a bordo. Iniciado pela Bosch e Carrier Transicold em colaboração com o construtor de carroçarias Lamberet e a STEF, o projeto Fresh<sub>2</sub> entrou este ano na fase de testes rodoviários. Considerado promissor, ganhou o Prémio Especial do Júri Joseph Libner nos I-nnovation Awards, entregue no salão Solutrans 2021.



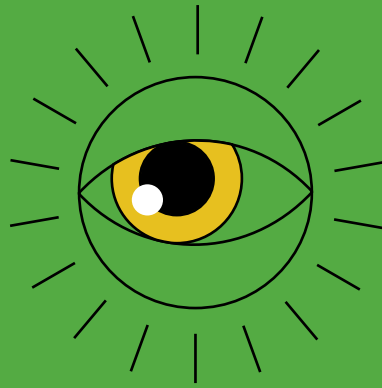
3

**Transporte fluvial de mercadorias em temperatura controlada no rio Sena: a STEF e a FERRERO venceram o prémio EVE\* pelo seu compromisso ambiental na categoria “melhores cooperações entre intervenientes”.**

Lançado em julho de 2021 entre Rouen e Gennevilliers, este projeto multimodal fluvial/rodoviário é fruto de uma parceria entre a FERRERO, a STEF e a Monoprix, em associação com a VNF (Voies navigables de France) e o apoio do Club Demeter. Em velocidade de cruzeiro, esta ligação fluvial irá permitir diminuir de 54 para 19 o número de camiões nas estradas, passando assim 65% dos trajetos existentes a ser feitos de forma multimodal. Resultado: um pouco mais de 5 toneladas de CO<sub>2</sub> poupadas todos os anos!



\*O programa EVE (Compromissos Voluntários para o Ambiente - Transporte e Logística) acompanha as empresas na redução do impacto energético e ambiental das suas atividades de transporte e logística. É levado a cabo pela ADEME, Eco CO<sub>2</sub> e as Organizações Profissionais (AUTF, CGI, FNTR, FNTV, OTRE, Union TLF), beneficiando do apoio do Ministério da Transição Ecológica.



# **OLHAR SOBRE OS NOSSOS PAÍSES**





ESPAÑA

# NO **ENERGY LAB** DE MADRID, A STEF INOVA E TESTA AS SOLUÇÕES ENERGÉTICAS DO FUTURO

E, para ir mais além, criação de um

**Energy Lab**



Armazenamento de energia  
Autoconsumo coletivo



O hidrogénio faz parte das soluções previstas. Assim, foi criada uma equipa de projeto para reunir os conhecimentos existentes e estudar as várias utilizações possíveis (manutenção, alimentação de unidades de refrigeração e de veículos). No programa: produção, armazenamento e partilha de energia elétrica e de refrigeração. Em 2021, foram iniciadas 4 experiências a implementar nos

próximos 3 anos:

- a produção de H<sub>2</sub> verde por eletrólise a partir de eletricidade fotovoltaica;
- o armazenamento de energia elétrica graças a baterias que permitem armazenar energia criada solar durante o dia e consumi-la durante a noite;
- o armazenamento de energia de refrigeração a partir de nódulos eutéticos que permitem produzir frio com os painéis

fotovoltaicos durante o dia e utilizá-lo durante a noite;

- a implementação de um ecossistema de consumo que cria uma “comunidade energética” com base no princípio de uma unidade produtora e de diversas unidades de consumo na proximidade, o que permite aumentar a quota energética autoproduzida e autoconsumida.



# MOBILIZAÇÃO EM FAVOR DO AMBIENTE COM O PROGRAMA **PLASTIC FREE**

Tudo começou com a eliminação de embalagens de plástico nos escritórios em Itália. Altamente apreciado pelos funcionários, este programa, inicialmente implementado nos escritórios, estendeu-se a atividades onde a película extensível é utilizada tanto pelos clientes da STEF para os seus produtos como pelo Grupo para embalar paletes. As equipas definiram para si próprias a missão de encontrar soluções alternativas, testando-as e avaliando a sua sustentabilidade. Este projeto a longo prazo também envolve os clientes do Grupo.



## **NOVA CENTRAL FOTOVOLTAICA DE AUTOCONSUMO NO TELHADO NA UNIDADE DE KÖLLIKEN**

Foram instalados nada menos do que 3164 painéis solares na unidade principal da STEF na Suíça, cobrindo uma área de 8000 m<sup>2</sup>. Em funcionamento desde dezembro de 2021, a central fotovoltaica de Kölliken cobre 22% do consumo anual estimado da unidade (equivalente ao consumo anual de energia de 300 casas na Suíça). Resultado: uma redução das emissões de gases com efeito de estufa, um melhor controlo dos custos da eletricidade e uma redução da dependência energética da rede.



## A BU DE RHD DESENVOLVE A **REVERSE LOGISTICS** E TODOS FICAM A GANHAR COM ISSO!

A STEF entrega os alimentos nas suas embalagens (papel, cartão, plástico), mas também em grandes caixas de cartão nas quais as cadeias de restauração rápida podem dobrar e depositar as embalagens usadas. Estas caixas são depois

recolhidas, trazidas de volta para as unidades da STEF e entregues ao nosso prestador de serviços de recuperação. Resultado: uma otimização dos fluxos de recolha e uma redução da pegada de carbono dos clientes do Grupo.

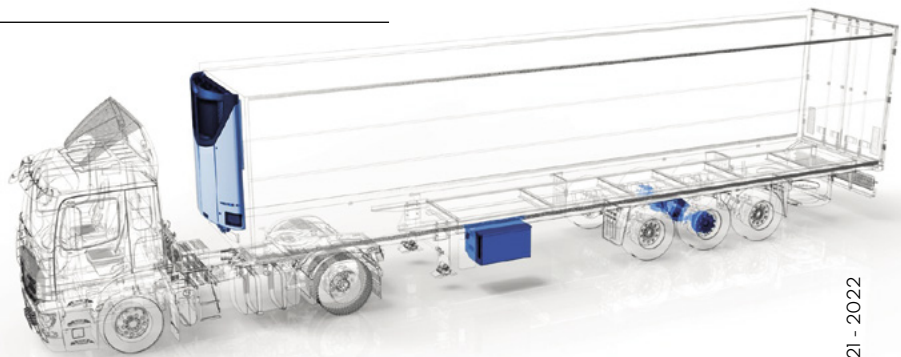
### A STEF passa com distinção na sua auditoria ISO 50001!

Cerca de 140 unidades e 170 entidades jurídicas em França estão certificadas no âmbito da sua gestão energética de acordo com esta norma internacional. A iniciativa é implementada no terreno, nomeadamente, com a gestão das instalações de frio por conselheiros energéticos, o respeito pelas boas práticas para os funcionários e a realização dos diagnósticos energéticos em todas as unidades para detetar novas oportunidades de poupança. Uma grande dinâmica coletiva que está constantemente a melhorar!



## INOVAÇÃO: EIXOS QUE FORNECEM ELETRICIDADE

A STEF Países Baixos participa no desenvolvimento de semirreboques em que o motor diesel da unidade de arrefecimento é substituído por um motor elétrico. Este é alimentado por uma bateria incorporada no chassis do semirreboque, que é recarregada



durante a noite. A novidade? Um dos eixos do reboque é capaz de fornecer eletricidade a todo o dispositivo quando o camião está em movimento! Isto garante uma autonomia de um dia de arrefecimento sem qualquer emissão local de CO<sub>2</sub> da unidade de

arrefecimento. A STEF Países Baixos opera agora 2 semirreboques com eixo equipado com um gerador de última geração. A boa notícia: esta solução está agora comercialmente disponível.



# NO CORAÇÃO DO MEDITERRÂNEO



**La Méridionale é uma companhia marítima de transporte de carga e de passageiros 100% mediterrânica!**

Serve 2 destinos: historicamente, a Córsega no âmbito da sua missão de serviço público e Marrocos desde 2020, com a ligação regular Marselha-Tânger. É reconhecida pela atenção que dá aos seus clientes, pela qualidade dos serviços prestados a bordo, pelo seu compromisso ecológico e pela sua capacidade de inovar.

**La Méridionale, sempre pioneira no combate contra as alterações climáticas!**

Estreia mundial! Desde 2019, o Piana testa um novo filtro de partículas específico para o transporte marítimo. Este

permite eliminar 99% das partículas finas e ultrafinas no mar durante as travessias. O processo baseia-se numa reação química a partir de um produto neutro, o bicarbonato de sódio, que elimina totalmente o enxofre contido nos gases de escape e sem qualquer descarga para o mar. O bicarbonato sujo é recolhido a bordo para ser integrado numa unidade de valorização. Uma vez que os resultados deste teste mostraram ser muito positivos, a empresa decidiu este ano equipar todos os motores do Piana com um filtro de partículas. Este dispositivo também valeu à La Méridionale, em setembro de 2021, o “Prémio de Equipamento” durante a 5.ª edição dos Troféus “Port du futur” organizados pela Cerema e respetivos parceiros.

## Sabia que...?

**A La Méridionale é:**

- 4 navios mistos;
- 13 travessias semanais entre a Córsega e Marselha, 6 travessias semanais entre Marselha e Marrocos;
- ± 600 pessoas, no mar e em terra, ao serviço dos clientes;
- 173.658 passageiros e 75.117 automóveis transportados em 2021;
- 41.600 veículos pesados, ou seja, 472 km de carga transportada em 2021.

BIENVENUE  
SUR

*La french  
traversée*



NOUVELLE LIGNE  
MARSEILLE - TANGER

**La Méridionale**   
la traversée que vous méritez

Publicação: Direção de Comunicação - Céline Audibert - Catherine Marie

Conceção/Criação/Realização: Idéogramme Communication - Redação: Corine Delahaye  
Fotografias: Clan d'Oeil - Fucha - Muyard- PH Jacob - Fototeca da STEF - La Méridionale -  
Istock - Shutterstock



*Promover a gestão sustentável das florestas*  
Para mais informações:  
[www.pefc.org](http://www.pefc.org)





Sociedade Anónima com capital de 13.000.000 €  
Sede Social: 93, boulevard Maiesherbes - 75008 Paris  
999 990 005 RCS Paris

[www.stef.com](http://www.stef.com)